

โครงการจัดทำฐานข้อมูล
ประชาชนชาวบ้าน และภูมิปัญญาท้องถิ่น

โดย

องค์การบริหารส่วนตำบลป่าพสุ

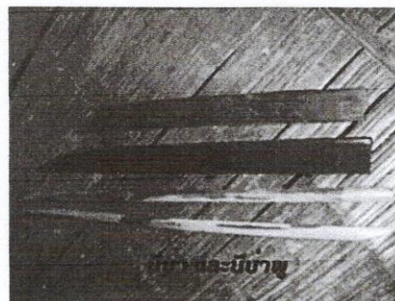
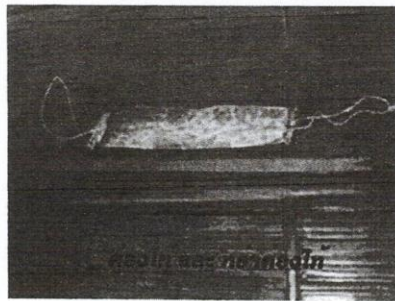
การทอผ้าพื้นบ้านกะเหรี่ยงด้วยกี่เอว

เครื่องมือ วัสดุ และอุปกรณ์ที่ใช้ในการทอผ้าพื้นบ้านด้วยกี่เอว

ส่วนประกอบหลักของเครื่องทอผ้าพื้นบ้านกะเหรี่ยงด้วยกี่เอว (สำนักงานวัฒนธรรมจังหวัดลำพูน, 2549 : 11-13) มีดังนี้

1. หยาก่องไฟ คือ แผ่นหนังหรือผ้าหนาๆ ส่วนมากจะใช้หนังสัตว์ เช่น หนังควาย ตัดเป็นแผ่นสี่เหลี่ยมผืนผ้า กว้างประมาณ 4-6 นิ้ว ยาวประมาณ 80 เซนติเมตร ปลายสองข้างเจาะรู ร้อยเชือกสำหรับคล้องกับปลายไม้เรียงผ้าที่ทอให้ตึง (ค่องไฟ) โดยพันอ้อมกับเอวผู้ทอ

2. ค่องไฟ คือ ไม้สำหรับพันผ้า เป็นไม้ท่อนกลม เส้นผ่าศูนย์กลางประมาณ 1½ นิ้ว ยาว 30-60 นิ้ว เหลาให้เป็นหลังเต่า ผ่าครึ่งประกบกัน ปลาย 2 ข้างบากเป็นช่องสำหรับใช้คล้องเชือกจาก แผ่นหนัง เป็นไม้อันแรกที่ใช้พันด้ายเมื่อเริ่มขึ้นเครื่องทอ และยังใช้สำหรับม้วนเก็บผ้าที่ทอแล้ว



3. นิบ่า คือ ไม้กระทบผ้า ลักษณะคล้ายมีด ด้านที่เป็นสันจะมีความหนากว่าอีกด้านหนึ่ง มีความยาวประมาณ 30-60 นิ้ว ใช้สำหรับช่วยแยกด้ายขึ้นให้มีช่องกว้างขึ้น เพื่อสะดวกในการสอดด้ายขวาง และใช้กระทบด้ายขวางให้แน่นขึ้น ซึ่งจะทำให้เนื้อผ้าที่ทอมีความแน่นหนา

4. นิบ่าพู คือ ไม้ที่มีลักษณะคล้ายมีด แต่มีขนาดเล็กกว่านิบ่า ใช้สำหรับการทอเก็บลาย

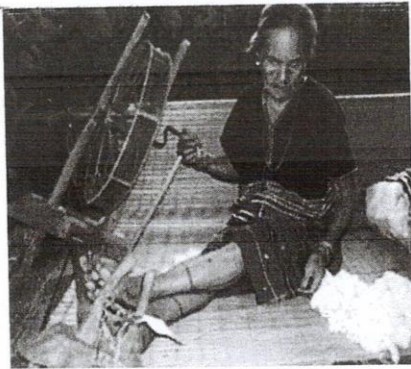
5. เชิงท้อ หรือ ไม้ยึดเส้นด้ายทั้งหมด มีลักษณะเป็น ไม้กระบอกกลมๆ แต่ไม่กลวง เส้นผ่าศูนย์กลางประมาณ 1½ - 2 นิ้ว ความยาวประมาณ 50-60 นิ้ว

6. บ่าย คือ ไม้กลมเรียว เส้นผ่าศูนย์กลางประมาณ ¼ เซนติเมตรยาวประมาณ 20-25 นิ้ว หรือยาวตามขนาดของผ้าที่จะทอ ในการทอผ้าครั้งหนึ่งๆ จะใช้บ่ายอย่างน้อย 5 อัน และ ก่อนใช้งานจะต้องใช้ขี้ผึ้งชุบให้เรียบเพื่อไม่ให้เส้นด้ายติดไม้ บ่ายนี้ใช้ประโยชน์ได้หลายอย่าง เช่น

ในภาษาพื้นบ้านกะเหรี่ยง มีขนาดเส้นผ่าศูนย์กลาง ประมาณ 1 ซม. ยาวประมาณ 10 นิ้ววางทับบน ฝูฝาย แล้วใช้ฝ่ามือคลึงให้ฝูฝายพันกับไม้อย่างหลวม ๆ เป็นท่อนยาว วิธีการนี้เรียกว่า “วายแบ” แล้วดึงเอา ฝูฝายออก นำเก็บไว้ในกระบุงเพื่อสะดวกในการปั่นเป็นเส้นด้าย โดยทำให้เพียงพอกับการทอผ้าในครั้งหนึ่ง ๆ

ขั้นตอนที่ 4 การปั่นฝายให้เป็นเส้นด้าย

การปั่นฝายให้เป็นเส้นด้ายจะใช้อุปกรณ์ปั่นด้ายที่เรียกว่า “กาห่า” หรือ “ซงควน” ประกอบด้วย ส่วนสำคัญสองส่วน คือ ไนสำหรับกรอด้าย มีลักษณะเป็นเหล็กแท่งกลมเรียว ยาวประมาณ 6 นิ้ว และ วงล้อสำหรับใช้หมุน ทั้งสองส่วนมีสายพานโยงถึงกัน เมื่อหมุนวงล้อ แกนไนก็จะหมุนตาม ส่วนวิธีการทำให้ ฝายเป็นเส้นด้ายนั้น เรียกว่า “ห้วยแบ” กล่าวคือ นำปลายฝายด้านหนึ่งที่แกนไน มาพันเข้ากับฝายที่ “วายแบ” ไว้เรียบร้อยแล้ว ด้วยมือซ้าย จากนั้นก็จะหมุนวงล้อด้วยมือขวา หมุนในลักษณะตามเข็มนาฬิกา



การปั่นฝายให้เป็นเส้นด้าย



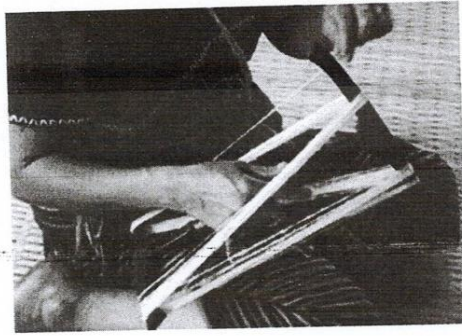
แกนไนหมุนเส้นด้าย

นาฬิกา ส่วนมือซ้ายที่จับฝูฝายจะต้องคอยป้อนฝายเข้าออกตามจังหวะ แกนไนจะหมุนปั่นให้ฝายออกเป็น เส้นเล็ก ๆ การปั่นฝายจะสม่ำเสมอหรือไม่ขึ้นอยู่กับความชำนาญของผู้ปั่นด้วย เมื่อปั่นด้ายเข้าแกนไนโต พอประมาณก็จะหยุดปั่น

ข้อควรระวังในการปั่นด้าย ในจังหวะที่ดึงเส้นด้ายคล้ายจากแกนไน มือขวาจะต้องหมุนวงล้อทวน เข็มนาฬิกา ในลักษณะที่มีความเร็วสัมพันธ์กัน มิฉะนั้นด้ายจะขาด หรือม้วนพันเข้ากับแกนไนส่วนการ ปล่อยฝูฝายจากมือซ้าย นิ้วชี้และนิ้วหัวแม่มือ ต้องบิดโยฝายให้แน่น มิฉะนั้นเส้นด้ายจะไม่สม่ำเสมอเป็น ปุ่มปม การให้ความสำคัญอย่างยิ่งของการปั่นด้าย ก็คือ ความสัมพันธ์ระหว่างการปล่อยฝายกับการหมุนวง ล้อ และการดึงเส้นด้ายให้ตึงและกรอกลับเข้าไปในแกนไน

ขั้นตอนที่ 5 การม้วนเก็บเส้นด้ายเป็นใจด้าย

หลังจากปั่นฝ้ายเป็นเส้นด้ายเรียบร้อยแล้ว ก็จะใช้อุปกรณ์ที่มีลักษณะคล้ายกับสมอเรือ แต่มีหัวท้ายทั้งสองข้างเหมือนกัน เรียกว่า ไม้เปียด้าย หรือ “ข่วงดู” ในภาษาพื้นบ้านกะเหรี่ยง โดยเอาปลายด้ายที่ปั่นออกจากแกนไน พันเข้ากับไม้เปียด้ายจากบนลงล่างสลับกัน เมื่อได้ปริมาณพอสมควร ก็จะถอดออกจากที่พันด้าย และทำให้เป็นปัด หรือใจ (5 ปัด = 1 กำ) หรือม้วนขดให้เป็นระเบียบเพื่อเก็บไว้ใช้ต่อไป



การม้วนเก็บเส้นด้ายเป็นใจด้าย



การม้วนเก็บเส้นด้ายเป็นใจด้าย

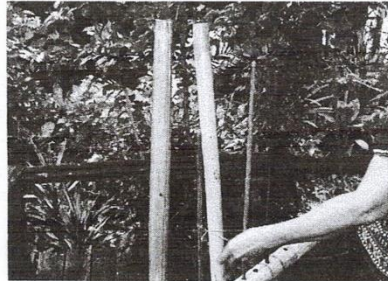


ด้ายที่ม้วนเป็นใจด้ายที่สมบูรณ์แล้ว

ขั้นตอนการขึ้นเครื่องทอ



ภาพที่ 1 ไม้ทาเบลิงที่ขึ้นอุปกรณ์เรียบร้อยแล้ว



ภาพที่ 2 เริ่มขึ้นเครื่องทอ คล้องด้ายในหลักที่ 2



ภาพที่ 3 สาวด้ายกับมาพันอ้อมกับหลักที่ 1



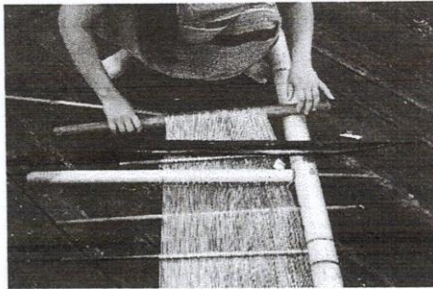
ภาพที่ 4 การสาวด้ายผ่านหลักขึ้นเครื่องทอ



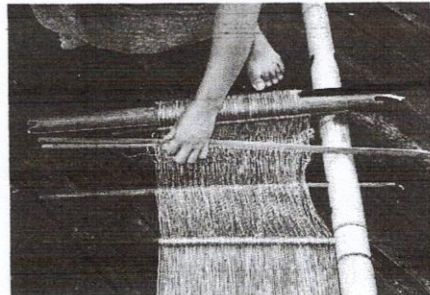
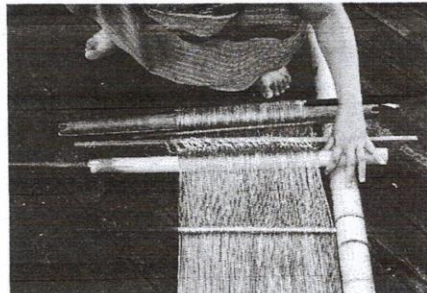
ภาพที่ 5 ขนาดของการเรียงด้ายที่พร้อมทอเป็นผ้าคลุมไหล่

หากต้องการสลับสีก็เปลี่ยนด้ายกลุ่มใหม่ตามสีที่ต้องการ โดยเริ่มตั้งแต่หลักแรกเช่นกัน
ทำมุมเวียนเช่นนี้ไปเรื่อย ๆ จนด้ายที่เรียงมีความสูงเท่ากับความกว้างของผ้าที่ต้องการใช้

6. ถอดไม้ทั้งหมดออกจากไม้ขึ้นเครื่องทอ (ทาเบลิง) นำไม้เชิงที่สอดเข้าไปเพื่อใช้เก็บตะกรอแทนไม้ทำคู่ ส่วนไม้อื่น ๆ คงเดิม เอากระดูกสลัดกับบ่าย (ไม้ที่ 3 สลัดกับ 4) ยกกระดูก สอดนี้บ่า เข้าไป ม้วนเก็บเพื่อเริ่มการทอ



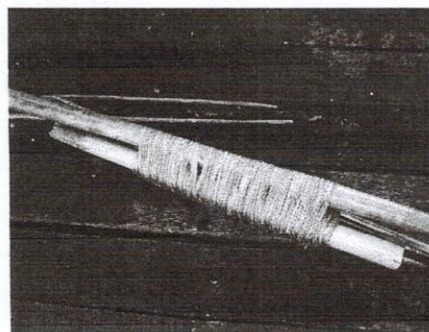
ภาพที่ 6 การถอดอุปกรณ์ขึ้นเครื่องทอ เมื่อเรียงด้ายเรียบร้อยแล้วพร้อมนำไปทอ เป็นผ้าคลุมไหล่



ภาพที่ 7-8 สอดไม้เชิงที่ใส่เก็บตะกรอ



ภาพที่ 9 ม้วนเก็บเพื่อเริ่มการทอ



ภาพที่ 10 ด้ายพร้อมทอที่ม้วนเก็บเรียบร้อยแล้ว

การรวมกลุ่มเพื่อการพัฒนาอาชีพตามแนวปรัชญาเศรษฐกิจพอเพียง

ความหมาย ความสำคัญ และประโยชน์ของการมีอาชีพ

“อาชีพ” หมายถึง งานหรือกิจกรรมใด ๆ ที่ก่อให้เกิดรายได้ หรือผลผลิตซึ่งสามารถประเมินค่าเป็นเงินได้ และเป็นงานที่สุจริต เป็นที่ยอมรับของสังคม (สถาบันการศึกษาทางไกล, 2547 : 334)

ความสำคัญและประโยชน์ของอาชีพ

1. ความสำคัญต่อตนเองและครอบครัว คนเราและครอบครัวจะดำเนินชีวิตอยู่ใน สังคมได้ จะต้องมียาได้ ซึ่งเกิดจากการประกอบอาชีพ เพียงพอที่จะซื้อสิ่งของและบริการให้กับตนเองและครอบครัวให้อยู่ในสังคมได้ตามสมควรแก่ฐานะ
2. ความสำคัญต่อชุมชน การประกอบอาชีพของประชาชนในชุมชนทำให้มีผลผลิตและบริการ ก่อให้เกิดเศรษฐกิจชุมชนซึ่งหมุนเวียนและเข้มแข็ง มีการจ้างแรงงานทำให้คนมีงานทำ มีการใช้ทรัพยากรที่มีอยู่ให้เกิดประโยชน์ ชุมชนมีเศรษฐกิจดีก็จะทำให้ส่งบริการสาธารณะต่อประชาชนในชุมชนดีขึ้น เช่น มีโรงเรียนให้ลูกหลานได้เรียนหนังสือ มีถนนในการเดินทางสะดวก ติดต่อธุรกิจ ได้รวดเร็ว เป็นต้น
3. มีความสำคัญต่อประเทศชาติ เช่นเดียวกัน เมื่อทุกชุมชนมีเศรษฐกิจดีขึ้นก็จะส่งผลโดยรวมต่อประเทศชาติ โดยมีการผลิตสินค้าของบริการส่งขายทั้งในประเทศและนอกประเทศ ทำให้ประชาชนมีอาชีพ มีรายได้ รัฐเก็บภาษีได้มากขึ้น สามารถพัฒนาประเทศให้เจริญก้าวหน้าเป็นที่รู้จักของนานาประเทศ ทำให้การติดต่อค้าขายเป็นที่กว้างขวาง

การจัดการอาชีพตามแนวปรัชญาเศรษฐกิจพอเพียง

“เศรษฐกิจพอเพียง” หมายถึง แนวทางในการดำรงอยู่ และปฏิบัติตนของประชาชนในทุกระดับ ตั้งแต่ระดับครอบครัว ระดับชุมชน จนถึงระดับรัฐ ทั้งในการพัฒนาและบริหารประเทศให้ดำเนินไปในทางสายกลาง โดยเฉพาะการพัฒนาเศรษฐกิจเพื่อให้ก้าวทันต่อโลกยุคโลกาภิวัตน์ (สำนักบริหารงานการศึกษา นอกโรงเรียน, 2550 : 3)

ความพอเพียง หมายถึง ความพอประมาณ ความมีเหตุผล รวมถึงความจำเป็นที่จะต้องมีระบบภูมิคุ้มกันในตัวที่ดีพอสมควรต่อการมีผลกระทบใด ๆ อันเกิดจากการเปลี่ยนแปลงทั้งภายนอกและภายใน ทั้งนี้จะต้องอาศัยความรู้ ความรอบคอบ และความระมัดระวังอย่างยิ่งในการนำวิชาการต่าง ๆ มาใช้ในการวางแผนและการดำเนินการทุกขั้นตอน และขณะเดียวกันจะต้องเสริมสร้างพื้นฐานจิตใจของคนในชาติให้มีจิตสำนึกในคุณธรรม ความซื่อสัตย์สุจริต มีความรู้ที่เหมาะสมกับการดำเนินชีวิต

ด้วยความอดทน มีความเพียร มีสติปัญญา และมีเหตุผล พร้อมทั้งเผชิญกับการเปลี่ยนแปลงของโลกอย่างรวดเร็วและกว้างขวาง ทั้งด้านวัตถุ สังคม สิ่งแวดล้อม และวัฒนธรรมประเพณี ได้เป็นอย่างดี

เศรษฐกิจพอเพียงสามารถนำมาประยุกต์ใช้กับการปฏิบัติตนได้ในทุกระดับโดยการปฏิบัติตนบนทางสายกลาง และมีการพัฒนาอย่างเป็นขั้นตอนและยั่งยืน ใน 3 คุณลักษณะพร้อม ๆ กันดังนี้

- ความพอประมาณ หมายถึง ความพอดีที่ไม่น้อยเกินไป และไม่มากเกินไป โดยไม่เบียดเบียนตนเองและผู้อื่น
- ความมีเหตุผล หมายถึง การตัดสินใจเกี่ยวกับระดับความพอเพียงนั้น จะต้องเป็นไปอย่างมีเหตุผล โดยพิจารณาจากปัจจัยที่เกี่ยวข้อง ตลอดจนคำนึงถึงผลที่คาดว่าจะเกิดขึ้นจากการกระทำนั้น ๆ อย่างรอบคอบ
- การมีภูมิคุ้มกันที่ดีในตัวเอง หมายถึง การเตรียมตัวให้พร้อมที่จะรับผลกระทบและการเปลี่ยนแปลงด้านต่าง ๆ ที่จะเกิดขึ้น โดยคำนึงถึงความเป็นไปได้ของสถานการณ์ต่าง ๆ ที่คาดว่าจะเกิดขึ้นในอนาคตทั้งใกล้และไกล

ในการตัดสินใจเพื่อการดำเนินกิจกรรมต่าง ๆ ให้อยู่บนพื้นฐานความพอเพียงนั้นต้องอาศัยพื้นฐานความรู้ และคุณธรรม ประกอบเข้าด้วยกัน กล่าวคือ

- เจือใจความรู้ ประกอบด้วย ความรอบรู้เกี่ยวกับวิชาการต่าง ๆ ที่เกี่ยวข้อง และ มีความรอบคอบที่จะนำความรู้เหล่านั้นมาพิจารณาประกอบกันให้เกิดความเชื่อมโยงเพื่อนำผลไปใช้ในการวางแผน และมีความระมัดระวังในขั้นของการปฏิบัติ
- เจือใจคุณธรรม ที่จะต้องเสริมสร้าง ประกอบด้วย ความตระหนักในคุณธรรม มีความซื่อสัตย์สุจริต มีความอดทน มีความเพียร และรู้จักการใช้สติปัญญา ในการดำเนินชีวิต

ผลที่คาดว่าจะได้รับเมื่อนำปรัชญาเศรษฐกิจพอเพียงมาประยุกต์ใช้ คือ การพัฒนาที่สมดุลและยั่งยืน พร้อมรับการเปลี่ยนแปลงในทุกด้านที่จะเกิดขึ้น ทั้งด้านเศรษฐกิจ สังคมสิ่งแวดล้อม เทคโนโลยีสารสนเทศ

ความพอเพียงเป็นจริยธรรมที่สำคัญยิ่งสำหรับการพัฒนา ในขณะที่คนโดยทั่วไปยังยึดติดอยู่กับค่านิยมแบบบริโภคนิยม วัตถุนิยม มุ่งแสวงหาความมั่งคั่งและอำนาจส่วนตัวอย่างไม่มีที่สิ้นสุด ค่านิยมความพอเพียงจึงเป็นจริยธรรมและต้องเร่งรื้อฟื้นกลับคืนมา พระบาทสมเด็จพระเจ้าอยู่หัวฯ ได้ทรงมีพระราชกระแสรับสั่ง แนวทางทฤษฎีใหม่ในการดำเนินชีวิต แบบเศรษฐกิจพอเพียง ได้แก่

ขั้นการผลิต เป็นการผลิตให้พึ่งตนเองได้ด้วยวิธีง่าย ค่อยเป็นค่อยไปตามกำลัง ให้พอมีพอกิน ไม่อดอยาก

ขั้นการรวมพลัง เป็นการรวมพลังกันในรูปแบบของกลุ่ม หรือ สหกรณ์ ร่วมแรงร่วมใจในกิจกรรม

1. การผลิต
2. การตลาด

- ความขยัน อดทน
- ความประหยัด
- ความรับผิดชอบ
- ความเสียสละ
- การตรงต่อเวลา

ในการทำงานให้เกิดผลความสำเร็จอย่างสมบูรณ์ จำเป็นต้องอาศัยความคิดริเริ่มสร้างสรรค์ มีความรอบรู้ มีมนุษยสัมพันธ์ที่ดี และมีความเชื่อมั่นอีกด้วย

การรวมกลุ่มพัฒนาอาชีพ

ความสำคัญของการรวมกลุ่มอาชีพ จะต้องมี การวางแผนที่ดีทั้งในส่วนของการผลิต และการตลาด ซึ่งเป็นปัจจัยสำคัญยิ่งที่จะทำให้กลุ่มอาชีพประสบผลสำเร็จ มีความมั่นคงของกลุ่มสูง มีการกำหนดหน้าที่ ความรับผิดชอบในการทำงานของกลุ่มอาชีพอย่างรอบคอบ เพื่อความสะดวกคล่องตัว และมีประสิทธิภาพ ในการบริหารจัดการ ประโยชน์ของการรวมกลุ่มอาชีพ ได้แก่

1. การสร้างมูลค่าในการผลิต การจ้างงาน สร้างรายได้ มีการผลิตสินค้าจากชุมชน ทดแทนการนำเข้าสินค้าจากแหล่งอื่น
2. สร้างเสริมประสบการณ์ในการทำงาน เป็นจุดเริ่มต้นที่ดีของผู้ประกอบการรายใหม่ ที่เริ่มประกอบธุรกิจของกลุ่มอาชีพ ที่เริ่มต้นจากกลุ่มธุรกิจขนาดเล็ก ใช้เงินลงทุนไม่สูงนัก
3. เป็นแหล่งเรียนรู้สำคัญ ที่มีส่วนในการสร้างหรือพัฒนาทักษะฝีมือแรงงาน ใน ลักษณะของการฝึกงานของผู้ที่อยู่นอกระบบโรงเรียน

การรวมกลุ่มอาชีพ อาจจะเป็นกลุ่มอาชีพที่มีผลิตภัณฑ์เดียวกัน หรือมีผลผลิตชนิดเดียวกัน หรือ อาจจะมีผลิตภัณฑ์หลายชนิดแต่มีการจัดการด้านการตลาดร่วมกันได้ การรวมกลุ่ม มีวิธีการดังนี้

- กลุ่มที่เกิดขึ้นตามธรรมชาติ เป็นผู้มีอาชีพเดียวกันรวมตัวกันเอง มีวัตถุประสงค์ เพื่อช่วยเหลือกัน ในด้านการผลิต หรือการบริหารจัดการ
- กลุ่มที่มีการจัดตั้ง เป็นการรวมกลุ่มกันโดยมีผู้นำชุมชน หรือผู้ที่บุคคลในชุมชน หรือ กลุ่มอาชีพนับถือ รวบรวมผู้ที่เกี่ยวข้องจัดตั้งขึ้น